

## Sommario

---

<b>1</b>	<b>Contenuto della hotfix .....</b>	<b>2</b>
<b>2</b>	<b>Installazione .....</b>	<b>2</b>
<b>3</b>	<b>Conservazione SMART .....</b>	<b>3</b>
3.1	Blocco in invio fatture se assente il metadato obbligatorio Identificativo SDI .....	3
<b>4</b>	<b>Cespiti – modifiche nella gestione del credito d’imposta per beni strumentali .....</b>	<b>8</b>
<b>5</b>	<b>Segnalazioni risolte .....</b>	<b>9</b>

## Dettaglio argomenti

### 1 Contenuto della hotfix

Forms\Fedi\_Articolo.vct  
Forms\Fedi\_Articolo.vcx  
Forms\Cmd\_Cs\_CredImp.vct  
Forms\Cmd\_Cs\_CredImp.vcx  
Forms\Cmd\_Ca\_Elabora.vct  
Forms\Cmd\_Ca\_Elabora.vcx  
Forms\Ntf\_Operations.vct  
Forms\Ntf\_Operations.vcx  
Forms\Cmd\_Conservazionesmart.vct  
Forms\Cmd\_Conservazionesmart.vcx  
Forms\Cmd\_Conservazionesmart.fxp

### 2 Installazione

- Assicurarsi che l'applicazione non sia in uso.
- Scompattare il file ZIP nella cartella dove è installata la parte client di Arca rispettando la struttura delle cartelle contenute.

**Questa HotFix è applicabile alla Versione 2/2022 A (Build 6471)**

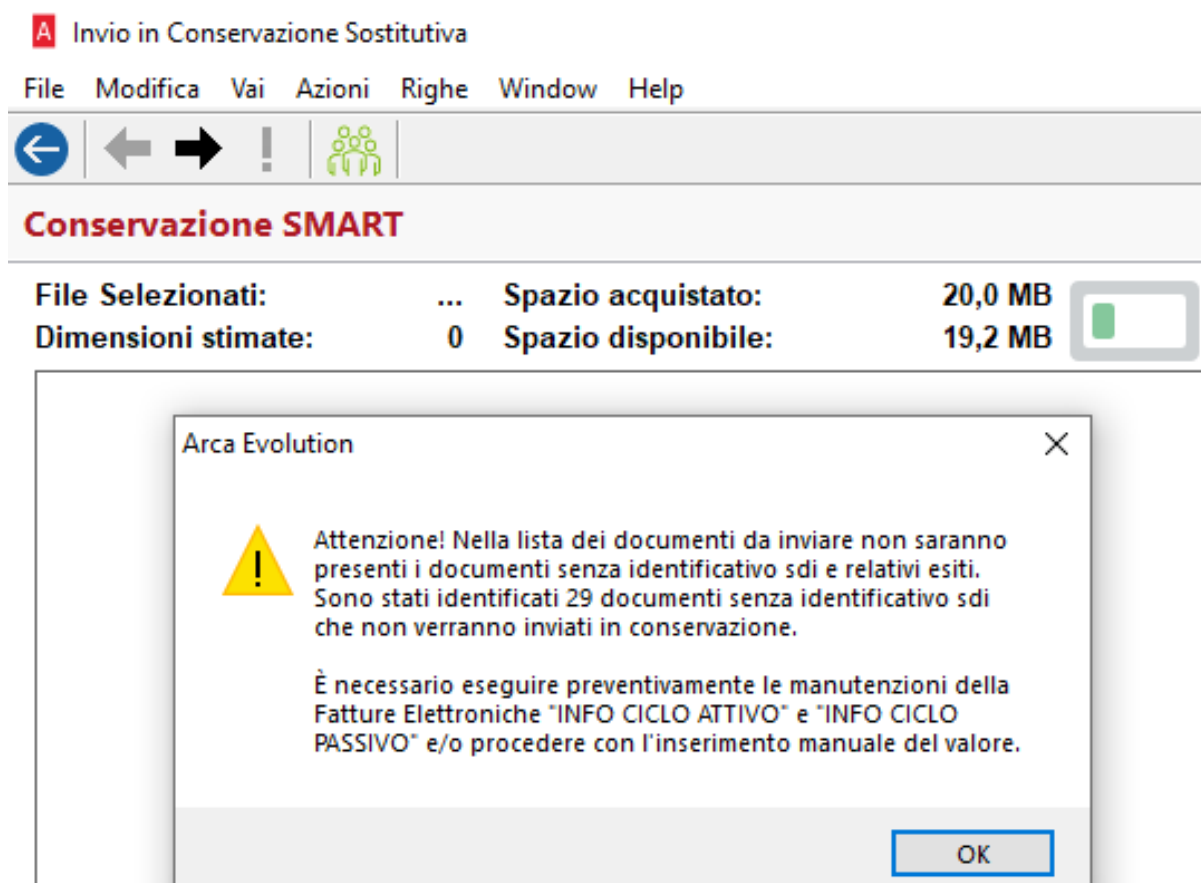
### 3 Conservazione SMART

#### 3.1 Blocco in invio fatture se assente il metadato obbligatorio Identificativo SDI

Conservazione SMART richiede obbligatoriamente la presenza del metadato Identificativo SDI, che Arca memorizza nelle INFO Fattura Elettronica, previo utilizzo delle Manutenzioni delle Fatture Elettroniche INFO CICLO ATTIVO e INFO CICLO PASSIVO (menu Documenti\Documenti Elettronici\Fattura Elettronica\Manutenzione) o anche tramite l'inserimento manuale del valore.

A partire da questa versione è introdotto un blocco nell'invio di file della fattura elettronica che sono sprovvisti di Identificativo SDI; questo si traduce:

- nella visualizzazione di un messaggio, che riporta il numero dei documenti coinvolti (senza Identificativo SDI) ed un rimando alle manutenzioni della Fattura Elettronica INFO CICLO ATTIVO e INFO CICLO PASSIVO (immagine sotto);
- nella mancata proposta dei file coinvolti (senza Identificativo SDI) nell'elenco dei file da inviare, relativi esiti compresi.

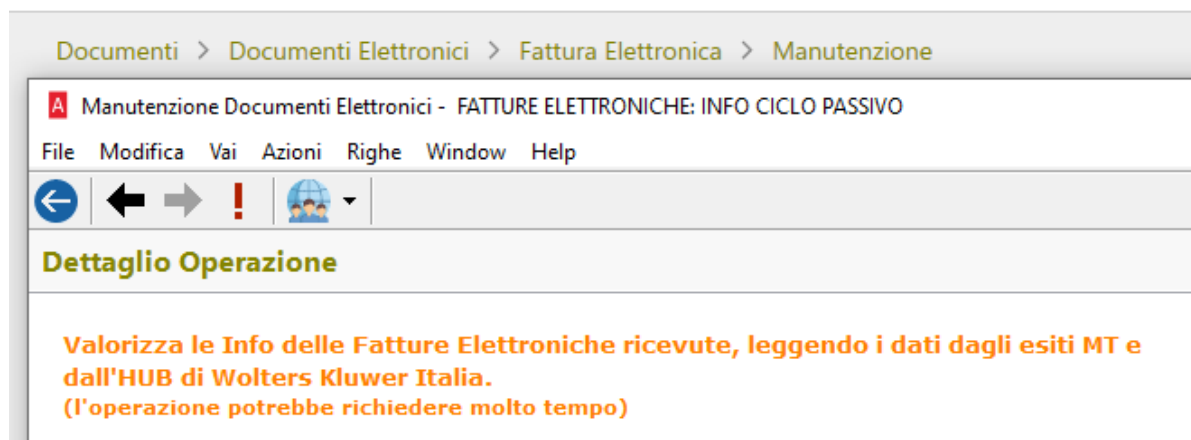


Nelle note di rilascio della versione 1/2021 sono trattati l'inserimento manuale dell'Identificativo SDI ed il funzionamento della manutenzione REINVIA IDENTIFICATIVO SDI (in presenza di ambiente aperto alla ricezione delle revisioni), con tanto di rimando all'impiego delle manutenzioni della Fattura Elettronica INFO CICLO ATTIVO e INFO CICLO PASSIVO.

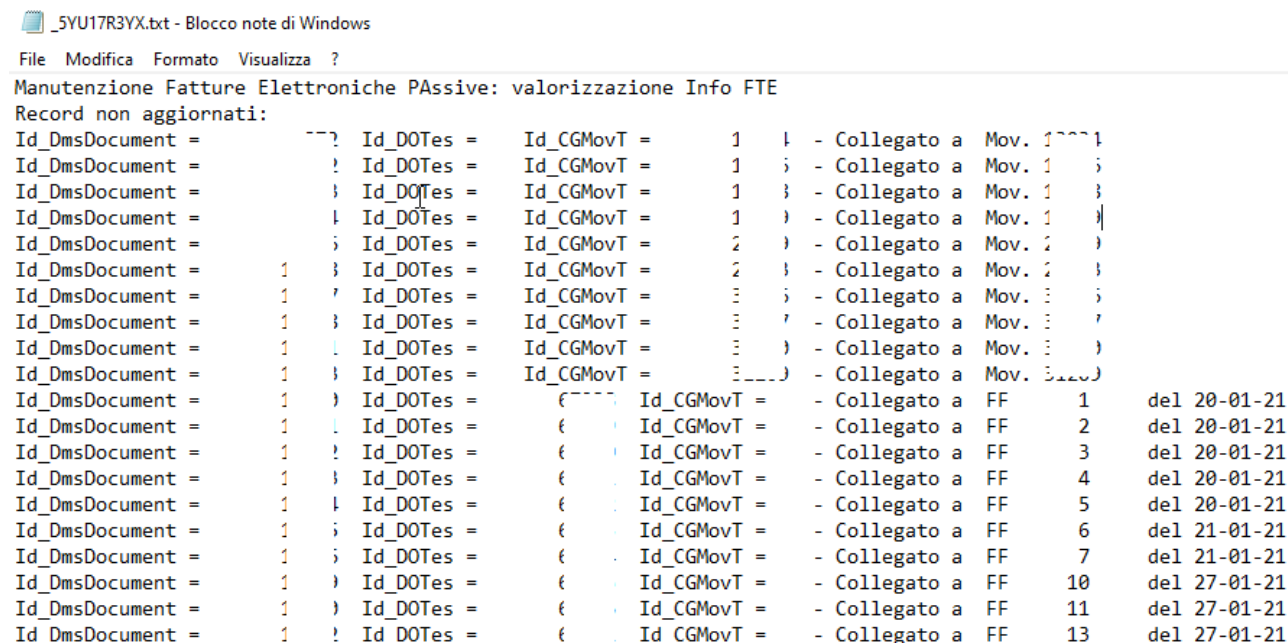
Per completare il quadro dell'argomento, dalla pagina seguente sono riportati (in corsivo) alcuni estratti delle note della versione 1/2021.

### 11.1 MANUTENZIONE DOCUMENTI ELETTRONICI - FATTURE ELETTRONICHE: INFO CICLO PASSIVO

Nel menu Documenti\Documenti Elettronici\Fattura Elettronica\Manutenzione, la procedura FATTURE ELETTRONICHE: INFO CICLO PASSIVO, che recupera il valore delle Info delle Fatture Elettroniche - "Identificativo Sdl" compreso -, è potenziata con la verifica anche degli eventuali esiti "MT", che sono registrati nel database:



Le due manutenzioni FATTURE ELETTRONICHE: INFO CICLO ATTIVO e PASSIVO, inoltre, a partire da questa versione producono un log, che include l'elenco dei record che non vengono aggiornati:

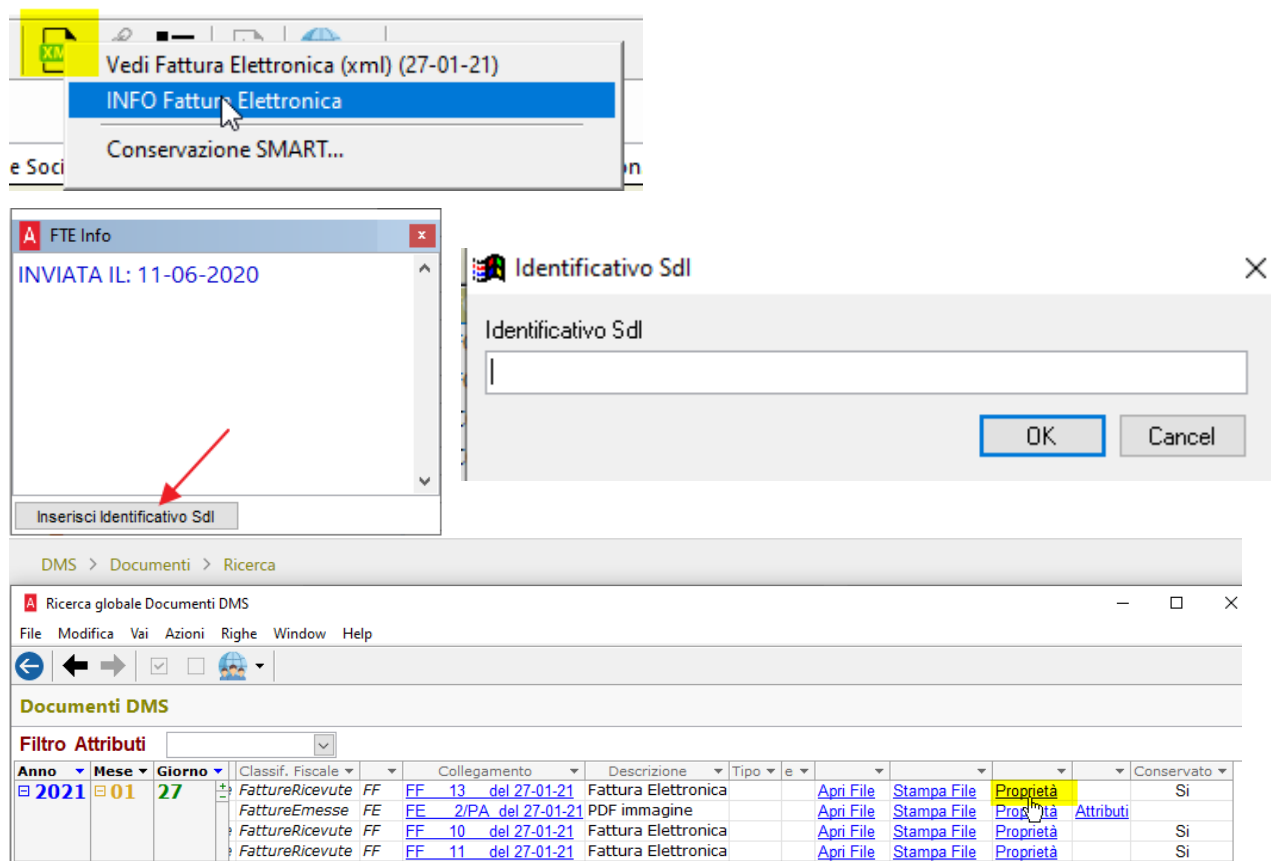


### 11.3 INSERISCI IDENTIFICATIVO SDI

Nel caso esistessero documenti elettronici sprovvisti di "Identificativo Sdl", anche dopo avere eseguito le varie procedure di manutenzione (Documenti\Documenti Elettronici\Fattura Elettronica\Manutenzione\FATTURE ELETTRONICHE: INFO CICLO ATTIVO o PASSIVO), è ora possibile imputare manualmente tale valore, puntualmente nel documento interessato.

In INFO Fattura Elettronica (da Documenti...\Gestione, Contabilità\Prima Nota e Proprietà DMS) è introdotto il nuovo bottone "Inserisci Identificativo Sdl", che apre una finestra in cui digitare il valore da memorizzare.

**n.b.:** non è possibile modificare il valore "Identificativo Sdl" immesso dalle procedure standard o dalle procedure di manutenzione.



## 11.6 MANUTENZIONI PER CONSERVAZIONE SMART

Al fine di correggere alcune tipologie di informazioni, precedentemente inviate in Conservazione SMART, è creata la nuova procedura di manutenzione REINVIA IDENTIFICATIVO SDI, nel menu DMS\Conservazione SMART\Manutenzione.

- Si riferisce al caso del metadato Identificativo SDI, che in Conservazione SMART presenta ?????????.
- Invia nuovamente in Conservazione SMART solo i pacchetti dei file che necessitano di correzione, e memorizzano in Arca un nuovo valore dell'indice del Pacchetto di Versamento (Id\_PdV).
- La modifica dei soli metadati non prevede un incremento dello spazio utilizzato, poiché si riferisce solo all'indice del PdV; e non comporta alcun conteggio, se la modifica viene effettuata nello stesso anno solare o anni solari diversi.

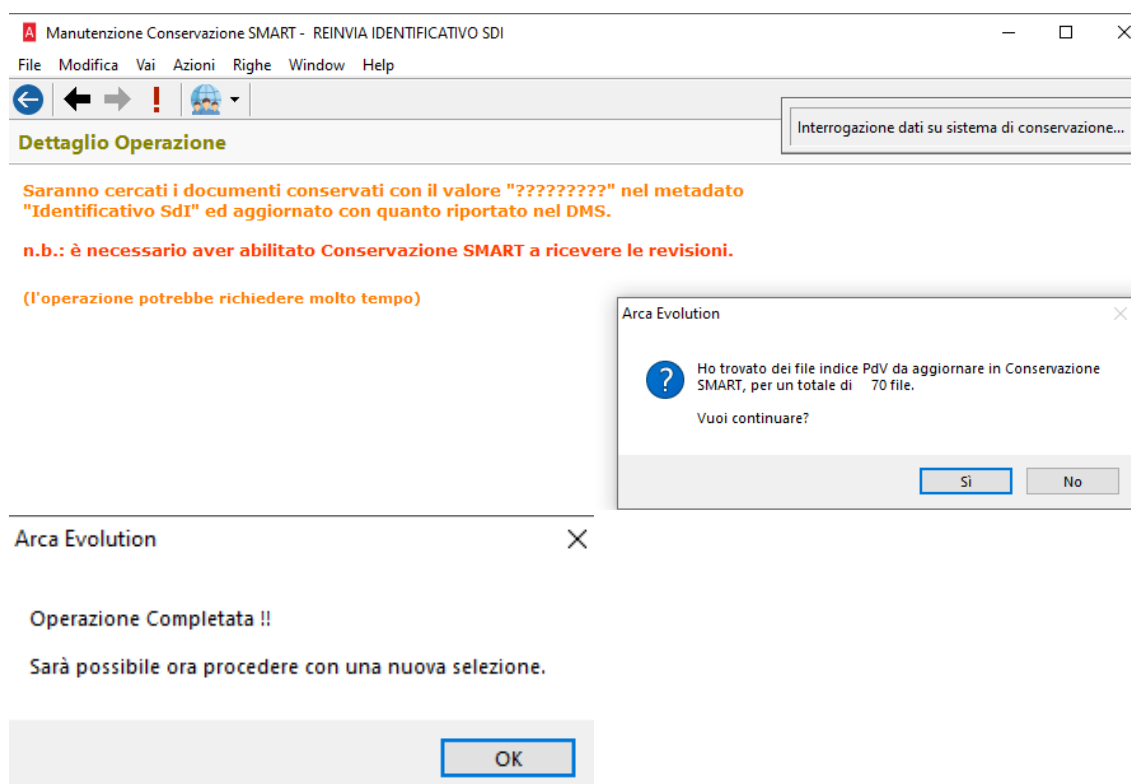
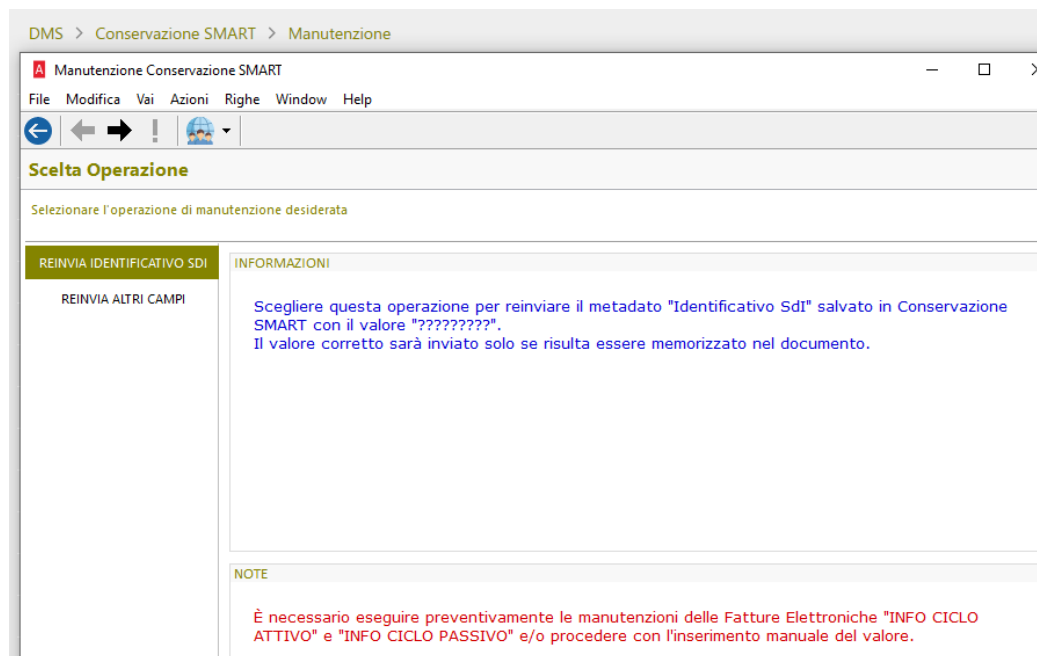
Si tratta della situazione (l'immagine è del portale di Conservazione SMART):

Titolo	Codice Univoco Fattura	Identificativo SDI	Codice IPA	Denominazione Fornitore
ITECCETERA_ALFAN_IDSdi.xml	68237	?????????	W7YVJK9	CEDENTE

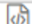
### REINVIA IDENTIFICATIVO SDI

La procedura consente di inviare nuovamente il dato dell'“Identificativo SdI”, e riguarda i casi in cui questo risulti già avere “?????????” in Conservazione SMART.

Prima di eseguirla, è necessario procedere con le operazioni di manutenzione delle Fatture Elettroniche "Info Ciclo Attivo" e "Info Ciclo Passivo" (Documenti\Documenti Elettronici\Fattura Elettronica\Manutenzione, FATTURE ELETTRONICHE: INFO CICLO ATTIVO e PASSIVO) ed eventualmente anche con l'inserimento manuale del valore Identificativo SdI (in queste note, rif. **Errore. L'origine riferimento non è stata trovata. INSERISCI IDENTIFICATIVO SDI**).



Con risultato, in Conservazione SMART:

Titolo	Codice Univoco Fattura	Identificativo SDI	Codice IPA	Denominazione Fornitore
 ITECCETERA_ALFAN_IDS.DI.xml	68237	12345678901	W7YVJK9	CEDENTE

Proprietà Documento 15592

## Document Management System

Generale

Documenti collegati

**DESCRIZIONE**

Fattura Elettronica

Numero rif.  Data documento 27-01-2021

**LEGAME**

Documento collegato a FF 13 del 27-01-21

Questo documento è stato creato dalle procedure automatiche di Arca.

**CLASSIFICAZIONE**


Modello

Sottomodello

Modello 3

Class. Fiscale

**NOTE**

 Identificativo SdI

Identificativo SdI

OK Cancel

**INFORMAZIONI SUL FILE**

Nome file ITECCETERA\_ALFAN\_ALLINT.xml

Percorso

Computer EUIT57TALP38409

Dimensione 14 KB

**FTE Info**

CANALE: FS

CEDENTE: CEDENTE

PARTITA IVA: IT00000000000

FATTURE CONTENUTE: 1

TIPO DOCUMENTO: Fattura (TD01)

DATA FATTURA: 11-01-2019

NUMERO FATTURA: E219007494

**ATI**

**Inserisci Identificativo SdI**

La procedura produce un file di log, nel quale è riportato l'elenco dei documenti di Conservazione SMART che sono stati modificati.

### Log REINVIA IDENTIFICATIVO SDI:

```

Manutenzione Conservazione SMART

GetAllDocument: { $or: [ { "indici.identificativo SDI" : { $regex: "^(\\?)+"} }, { "indici.Identificativo SDI" : { $regex: "^(\\?)+"} } ] }
File indice PdV: 70
-----
File indice PdV: 6011ba3d9521ff9ad2ed1958 [1/70]
File xml downloaded
---
Identificativo SDI = ?????????
FTEInfo = <Info><Tipo>CP</Tipo><Provenienza>FS</Provenienza><DenominazioneCedente>CEDENTE</DenominazioneCedente><PartitaIvaCedente>IT003
New Identificativo SDI = 12345678901
Compiling MoreInfo/RdCMessageGroup
Save indexPdV.xml
Send indexPdV.xml
New Id_PdV = 6011c4b49521ff9ad2ed1ab8
-----

```

**N.B.:** Per poter gestire revisioni ai documenti presenti in Conservazioni SMART è necessario abilitare l'apposita funzione. Nel caso si verifichi il messaggio "Operazione NON consentita" contattare il proprio supporto di assistenza.

## 4 Cespiti – modifiche nella gestione del credito d'imposta per beni strumentali

Nella procedura di calcolo e contabilizzazione del credito d'imposta per l'acquisto di beni strumentali sono state introdotte le seguenti modifiche:

- La registrazione contabile del credito d'imposta sarà generata con **data registrazione uguale alla data di interconnessione** e non più con la data della fattura di acquisto del cespite.
- Il periodo di competenza economica della riga del ricavo sarà impostato in base alla data di registrazione del credito stesso (quindi pari alla data di interconnessione) e non più in base alla data della fattura di acquisto.

La generazione dei crediti per le deleghe F24 rimane invece invariata perché veniva già effettuata in base alla data di interconnessione.

Esempio: fattura con data di interconnessione successiva alla data di acquisto:

Prima delle modifiche:

A Calcolo del Credito d'Imposta Beni Strumentali						
Registrazioni						
Anteprima registrazioni						
Data Reg.	Conto	Importo Dare	Importo Avere	Data Inizio comp.	Data Fine comp.	Cespite
01-12-2022	02010602001	40 000.00				3
	07020153001		40 000.00	01-12-2022	01-12-2026	

La data registrazione corrisponde alla data della fattura

Dopo le modifiche:

A Calcolo del Credito d'Imposta Beni Strumentali						
Registrazioni						
Anteprima registrazioni						
Data Reg.	Conto	Importo Dare	Importo Avere	Data Inizio comp.	Data Fine comp.	Cespite
01-02-2023	02010602001	40 000.00				3
	07020153001		40 000.00	01-02-2023	01-02-2027	

La data registrazione corrisponde alla data di interconnessione

La data di interconnessione sarà considerata, in generale, come data di inizio utilizzo del cespite, anche per i cespiti NON Industria 4.0.

Nel caso in cui l'operatore intervenga manualmente e azzeri la data di interconnessione (comportamento sconsigliato), allora sarà presa in considerazione la data della fattura di acquisto, come già accade ora.

Si ricorda infine, che tramite l'opzione *Modifica registrazioni*, è possibile entrare agevolmente in modifica delle stesse per gestire eventuali comportamenti diversi da quelli previsti dalla procedura.

## 5 Segnalazioni risolte

Identificativo (*)	Descrizione	Parti modificate
03533513	Se in un documento/una form di stampa si richiama la form articoli e si va in modifica di un codice articolo, selezionando un qualsiasi link della griglia OWC non succede niente.	Fedi_articolo.vcx
04450552	Cespiti interconnessione tardiva per credito d'Imposta	Cmd_cs_credimp.vcx
05400760	Rinnovo Firme - Errore con il collegamento al server ... errore del server remoto: (400) richiesta non valida.	Nft_operations.vcx
05414166	Analitica - Elaborazione: non elabora i documenti Ordine e DDT	Cmd_ca_elabora.vcx

(\*) Per maggiori dettagli sulle segnalazioni risolte vi invitiamo a consultare gli articoli disponibili nella Customer/Reseller Community ricercando per Identificativo